

Jak już wcześniej informowaliśmy gmina Kawęczyn uczestniczy wspólnie z gminą Władysławów w projekcie, na który składają się Program Budżetowania Zadaniowego, Wieloletnich program Inwestycyjny oraz Program Komunikacji Społecznej.

16 stycznia br. we Władysławowie miało miejsce szkolenie pn. "Wprowadzenie do public relations dla samorządu lokalnego". Szkolenie miało na celu odpowiedzieć na pytanie jak współpracować z mediami. Podczas spotkania dyskutowano nad dobrymi i złymi stronami współpracy z mediami, jak dotrzeć do dziennikarzy, przedstawiono zasady współpracy z mediami, miała miejsce symulacja konferencji prasowej.

Gminę Kawęczyn na szkoleniu reprezentowało 9 osób, które z racji wykonywanej przez siebie pracy kontaktują się z lokalnymi mediami.

H.A.

OGŁOSZENIE

Spółdzielnia Mieszkaniowa „Tęcza” w Turku informuje, że posiada jeszcze wolne mieszkania w nowo wybudowanym bloku nr 19 na Os. Wyzwolenia w Turku

dwupokojowe - 46,1 m²
- 47,1 m²

trypokojowe - 54,3 m²
- 55,5 m²

Budynek wykonany jest metodą tradycyjną (cegła), wyposażony w domofon, antenę TV SAT, liczniki na ciepłą i zimną wodę, w podzielniki ciepła oraz gaz ziemny.

Koszt 1 m² powierzchni użytkowej mieszkania wynosi 1810 zł/m².

Wnieiony wkład budowlany podlega odliczeniu w rocznym rozliczeniu podatkowym.

W/w mieszkania gotowe są do zasiedlenia od zaraz.

Ponadto informujemy, że Spółdzielnia nasza zamierza rozpocząć budowę nowego budynku mieszkalnego przy ul. Os. Wyzwolenia w standardzie i cenie m² jak wyżej.

Prosimy osoby zainteresowane nabyciem własnościowego prawa do lokalu o zgłoszenie się w Spółdzielni Mieszkaniowej „Tęcza” w Turku, w dziale członkowsko – mieszkaniowym pokój nr 11.

Wydaje:

BIURO RADY GMINY KAWĘCZYN
POK. NR 19, TEL. NR 2885014, 2885031
2785792 WEW.29



KAWĘCZYNIAK

PISMO WSZYSTKICH MIESZKAŃCÓW GMINY KAWĘCZYN



Nr 25 (124) 25 stycznia 2001r. Nakład 300 egz. Ukazuje się od X 1995r.

Stowarzyszenie Producentów Rolnych Gminy Kawęczyn "Zielona Dolina" ma rok

Rolnicy naszej gminy decyzję o jednoczeniu się podjęli już w roku 1999. Reaktywowany został wtedy NSZZ RI "Solidarność". Za główne zadania tegoż Związku na gruncie lokalnym uznano działania na rzecz poprawy trudnej sytuacji ekonomicznej gospodarstw. Po kontaktach z władzami gminy i osobistym szkoleniu w zakresie tworzenia grup producenckich zorganizowanym przez Radę Krajową NSZZ RI "Solidarność", z którą to podjęta została ścisła współpraca. Dnia 2 lutego 2000r. powołano do życia Stowarzyszenie "Zielona Dolina", uchwalony został także Statut i dokonano wyboru Komitetu Założycielskiego. Zostało ono zarejestrowane w Sądzie Okręgowym w Koninie 20 marca 2000r. Kolejnym krokiem było wybranie Zarządu w składzie: Ryszard Bartosik - prezes, Andrzej Papierski - wiceprezes, Edmund Jacek - sekretarz, Tomasz Gośliński - skarbnik, Zdzisław Nowak - członek. Aby grupa mogła normalnie funkcjonować utworzona została działalność gospodarcza i konto bankowe. W tym trudnym początkowym okresie pomocy grupie udzielały WIR, ODR oraz Urząd Gminy. Dzięki władzom naszej gminy Stowarzyszenie uczestniczyło w wyjeździe na Giełdę Poznańską, misji gospodarczej we Włoszech, spotkaniu z delegacją włoską w powiecie tureckim, targach rolno - spożywczych "Kulinaria" w Koninie, dożynkach gminnych i powiatowych. Z pomocą gminy zakupiono także wagę do skupu zwierząt. Zostały podjęte działania w celu zwiększenia dochodowości rolników poprzez wspólne zakupy środków do produkcji rolnej. Dzięki tym posunięciom niektóre gospodarstwa zyskały nawet 1000 zł. Stowarzyszenie Producentów Rolnych "Zielona Dolina" nawiązało kontakty z Towarzystwem Ubezpieczeń Wzajemnych TUW, a także z Wielkopolską Giełdą Rolno - Ogrodniczą S.A. w Poznaniu. Posunięcia te miały na celu wspólne ubezpieczenia obowiązkowe oraz uzyskanie rynków zbytu na produkty rolnicze. Opisane działania określają aktywność Stowarzyszenia na rzecz środowiska rolniczego naszej gminy. Niestety sytuacja w rolnictwie jest tak trudna, iż są one niewystarczające i często niezauważalne. Aby grupa mogła działać skutecznie konieczne są środki finansowe - jak w każdym przedsięwzięciu, których rolnicy nie mają. Dlatego też w roku 2001 Stowarzyszenie zaangażuje się całkowicie w poszukiwanie rynków zbytu na produkty rolnicze oraz rozszerzenie działalności na sąsiednie gminy. Wszystko w jednym celu - poprawy sytuacji rolnika.

R.B.

NOWE ZASADY WYDAWANIA DOWODÓW OSOBISTYCH

Złożenie wniosku o wydanie dowodu osobistego wymaga osobistego stawiennictwa wnioskodawcy w urzędzie.

Małoletni składa wniosek w obecności jednego z rodziców. Wniosek wypełnia i podpisuje osoba ubiegająca się o wydanie dowodu osobistego. W przypadku małoletniego wniosek podpisuje również jeden z rodziców.

Do wniosku załącza się dwie aktualne wyraźne fotografie o wymiarach 35x45mm, przedstawiające osobę bez nakrycia głowy i okularów z ciemnymi szklami, w taki sposób, aby ukazywały głowę w pozycji lewego półprofilu z widocznym lewym uchem, dowód wpłaty za wydanie dowodu osobistego/30zł/, osoby ubiegające się o dowód osobisty do 18-tu dodatkowo znaczek skarbowy w kwocie 5 zł..

Do wniosku załącza się również odpis skrócony aktu urodzenia, a osoby które wstąpiły w związek małżeński odpis skrócony aktu małżeństwa wraz z adnotacją o aktualnie używanym nazwisku.

Dowód osobisty odbiera się osobiście. Małoletni odbiera w obecności jednego z rodziców. Czas oczekiwania na dowód osobisty ok. 1 miesiąca.

Sprawy dowodów osobistych załatwia się w pokoju nr 9. Dodatkowe informacje można uzyskać – tel. 2885014 wew. 19.

W.T.



**Wielkopolska
Izba
Rolnicza**

Biuro Powiatowe Wielkopolskiej Izby Rolniczej w Turku
wraz z Urzędem Gminy w Kawęczynie

ZAPRASZA

wszystkie zainteresowane osoby na:

SZKOLENIE

którego tematem będzie:

„Podatek VAT w rolnictwie”

Powyższe szkolenie odbędzie się dnia 13 lutego 2001 roku w sali
posiedzeń Urzędu Gminy w Kawęczynie o godzinie 10⁰⁰.

Z poważaniem

Obsługujący Biuro
WIR w Turku
J. Gebler
Tadeusz Gebler

BROSZURA INFORMACYJNA GMINY KAWĘCZYN

**NAJWAŻNIEJSI SĄ MIESZKAŃCY –
OBIETNICE CZY EFEKTY**

KAWĘCZYN, STYCZEŃ, 2001

Kryteria wyboru zadań inwestycyjnych

Wieloletni

Państwo,

Zwracam się z uprzejmą prośbą o zgłoszenie uwag i propozycji zmian do jednego z dwóch sposobów wyboru 2001 – 2007 przedstawionych poniżej. Wybrany przez Państwa sposób (większością głosów mieszkańców) zostanie inwestycyjnymi Gminy Kawęczyn na lata 2001-2007. Jednocześnie proszę o aktywny udział w zgłaszaniu poprzez sotyśów lutego 2001 r. Wzór formularza (z instrukcją wypełnienia) w sprawie zadań inwestycyjnych przekazuję Państwu

Jan Nowak
Wójt Gminy Kawęczyn

kryterium przyjętych propozycji w załączniku gminy.

osób i

Kryteria ogólne

Stan przygotowania zadania inwestycyjnego:

- zadanie kontynuowane (faza realizacji) – 2 pkt.
 - zadanie w fazie przygotowawczej – 1 pkt.
- Konieczność realizacji zadania inwestycyjnego:
- zadanie wynika z ustaw, uchwał, zarządzeń – 2 pkt.
 - zadanie wynika z innych zobowiązań – 1 pkt.

Powiązanie z innymi zadaniami inwestycyjnymi:

- zadanie jest warunkiem realizacji innej ważnej inwestycji – 2 pkt.
- zadanie jest powiązane z realizacją innej wnioskowanej inwestycji – 1 pkt.

Zgodność ze strategią:

- zadanie inwestycyjne jest w pełni zgodne z najważniejszymi celami strategicznymi – 2 pkt.
- zadanie inwestycyjne realizuje pozostałe cele strategiczne – 1pkt.

Kryteria szczegółowe

Korzyści z inwestycji

- zadanie inwestycyjne jest źródłem korzyści dla mieszkańców całej gminy lub przyczynia się do rozwiązania określonego problemu gospodarczego – 2 pkt.
- zadanie inwestycyjne jest źródłem znacznie mniejszych korzyści, uwzględniając skalę, zasięg oraz siłę oddziaływania- 1 pkt.

Korzyści ekologiczne

- zadanie inwestycyjne przyczynia się do likwidacji, ograniczenia określonego problemu ekologicznego lub spełnienia wymagań prawnych – 1 pkt.

Poparcie społeczne

- zadanie inwestycyjne posiada poparcie większości mieszkańców, sołectw – 2 pkt.
- zadanie inwestycyjne popiera mniejsza ilość mieszkańców, sołectw – 1 pkt.

Kryteria finansowe

Źródła finansowania inwestycji

- na finansowanie zadania istnieją realne możliwości pozyskania od 50% -80% bezzwrotnych środków – 3 pkt.
- na finansowanie zadania istnieją realne możliwości pozyskania mniej niż 50% bezzwrotnych środków – 2 pkt.
- na finansowanie zadania istnieją możliwości pozyskania dogodnych kredytów preferencyjnych – 1 pkt.

Wpływ inwestycji na budżet gminy

- zadanie inwestycyjne ma pozytywny wpływ na budżet gminy (saldo dodatnie) – 2 pkt.
- zadanie inwestycyjne ma zrównoważony wpływ na budżet gminy (saldo zerowe) – 1 pkt.

Zasady ogólne

1. Każde zadanie może otrzymać punkty w skali 1-3 w procesie oceny, w odniesieniu do każdego elementu kryterium.
2. Warunki przyznawania punktów określonego zadaniu są odmienne dla każdej grupy kryteriów ze względu na różny ich charakter.
3. Zadanie, które nie spełnia wymienionych kryteriów otrzymuje 0 pkt.

Przygotował:.....

Data:.....

INSTRUKCJA WYPEŁNIANIA FORMULARZA 1

Podstawowe dane o zadaniu inwestycyjnym

1. Opis zadania inwestycyjnego

Należy w krótki sposób przedstawić na czym ma polegać realizacja zadania inwestycyjnego np. "Wybudowanie sali gimnastycznej we wsi A wraz z boiskiem". W przypadku inwestycji, która realizowana jest etapowo, proszę wyszczególnić etapy – jeżeli jest to możliwe.

2. Stan zaawansowania zadania inwestycyjnego

Należy podać, czy zadanie inwestycyjne jest kontynuowane, czy też noworozpoczynane. Ważne jest, aby przedstawić, jakie prace przygotowawcze zostały dotychczas wykonane (zarówno ze strony gminy, jak i mieszkańców).

3. Opis korzyści

Należy przedstawić, jakie korzyści odniosą mieszkańcy w wyniku realizacji zadania inwestycyjnego. Proszę szacunkowo określić, ile osób spodziewa się korzyści w stosunku do ogólnej liczby mieszkańców gminy.

4. Powiązanie z innymi zadaniami inwestycyjnymi

Proszę przedstawić, czy istnieje jakiegokolwiek powiązanie naszego zadania inwestycyjnego z innym zadaniem, jeśli tak, proszę wpisać nazwę tego zadania i podać jego lokalizację. Ma to istotne znaczenie w szczególności jeśli realizacja zadania inwestycyjnego jest uzależniona od wcześniejszego wykonania innych prac, czy zadań.

5. Termin realizacji zadania inwestycyjnego

Proszę określić termin rozpoczęcia i zakończenia realizacji zadania inwestycyjnego. Jeśli termin nie jest pilny, proszę wskazać inne możliwe terminy realizacji zadania inwestycyjnego.

6. Źródła finansowania

Proszę określić, czy istnieją możliwości współfinansowania realizacji zadania przez mieszkańców, jeśli jest to możliwe, proszę określić w jakim zakresie (kwota ogółem lub w przeliczeniu na jednego mieszkańca).

7. Poparcie społeczne

Proszę podać szacunkową liczbę mieszkańców popierającą lub będącą przeciwną realizacji zadania inwestycyjnego.

8. Opis priorytetu

Proszę opisać ważność zadania inwestycyjnego dla osób wnioskujących, np. czy zadanie jest konieczne, ponieważ jego nie wykonanie może przynieść poważne szkody (społeczne, inne), lub też zadanie jest pożądane przez mieszkańców, lecz jego rozpoczęcie nie musi być natychmiastowe.

PODSTAWOWE DANE O ZADANIU INWESTYCYJNYM - Formularz 1

1. Opis zadania (zakres, lokalizacja, etapy)	
2. Stan zaawansowania zadania	
3. Opis korzyści	
4. Powiązanie z innymi zadaniami	
5. Spodziewany termin realizacji Zadania	
6. Możliwości współfinansowania	
7. Poparcie społeczne	
8. Opis priorytetu	

Wieloletniego Programu Inwestycyjnego Gminy Kawęczyn na lata 2001 - 2007

kryteriów i ocen zadań inwestycyjnych do Wieloletniego Programu Inwestycyjnego Gminy Kawęczyn na lata przyjęty Uchwałą Zarządu Gminy Kawęczyn w m-cu lutym br. w sprawie procedury prac nad Wieloletnim Programem propozycji zadań inwestycyjnych do Wieloletniego Programu Inwestycyjnego Gminy Kawęczyn na lata 2001 - 2007 w terminie do w załączeniu do broszury. Z góry dziękuję Państwu za współpracę, która będzie istotnym wkładem w demokratyzację życia naszej gminy.

Sposób II

Priorytetyzacja inwestycji

Inwestycje byłyby oceniane za pomocą punktów (w układzie 0 lub 1), które następnie będą przemnażane przez wagę.

Nazwa kryterium	Waga
Inwestycja ogólnogminna	10
Inwestycja zaawansowana w 80%	5
Zadanie inwestycyjne obowiązkowe	5
Zadanie inwestycyjne powiązane	10
Zadanie inwestycyjne przynoszące wpływy budżetowe	15
Dotacje, subwencje na inwestycje	30
Pozytywny wpływ inwestycji na środowisko przyrodnicze	5
Pozytywny wpływ inwestycji na rozwój gospodarczy	10
Zadanie inwestycyjne o najniższych kosztach	10
Pożyczki, kredyty preferencyjne na inwestycje	10
Negatywna ocena społeczna inwestycji	-5

Opis kryteriów:

Inwestycja ogólnogminna

Jeżeli inwestycja służy całości gminy 1 pkt., jeżeli więcej niż jednemu sołectwu 0,5 pkt., jeżeli jednemu sołectwu 0 pkt.

Inwestycja zaawansowana w 80%

Jeżeli zaawansowanie finansowe (nakłady poniesione do nakładów całkowitych) inwestycji jest większe lub równe 80% to 1 pkt., w pozostałych przypadkach 0 pkt.

Zadanie inwestycyjne obowiązkowe

Jeżeli gmina jest zobowiązana prawnie do wykonania zadania inwestycyjnego to 1 pkt., w przeciwnym przypadku 0 pkt.

Zadanie inwestycyjne powiązane

Jeżeli inwestycja jest powiązana z innymi, przyjętymi do realizacji zadaniami to 1 pkt., jeżeli nie to 0 pkt.

Zadanie inwestycyjne przynoszące wpływy budżetowe

Jeżeli realizacja zadania inwestycyjnego przyczynia się do wzrostu wpływów budżetowych to 1 pkt., jeżeli jego konsekwencją jest wzrost wydatków to - 1 pkt., jeżeli realizacja zadania nie ma wpływu na budżet to 0 pkt.

Dotacje, subwencje na inwestycje

Jeżeli zadanie finansowane jest z dotacji, subwencji to wpisujemy procent dotacji, subwencji w ogólnych nakładach inwestycyjnych.

Pozytywny wpływ inwestycji na środowisko przyrodnicze

Jeżeli zadanie inwestycyjne wpływa korzystnie na środowisko przyrodnicze to 1 pkt., jeżeli negatywnie to - 1 pkt., jeżeli nie ma natomiast wpływu to 0 pkt.

Pozytywny wpływ inwestycji na rozwój gospodarczy

Jeżeli zadanie inwestycyjne ma pozytywny wpływ na rozwój gospodarczy to 1 pkt., jeżeli ma negatywny wpływ to - 1 pkt., jeżeli natomiast nie ma wpływu to 0 pkt.

Zadanie inwestycyjne o najniższych kosztach

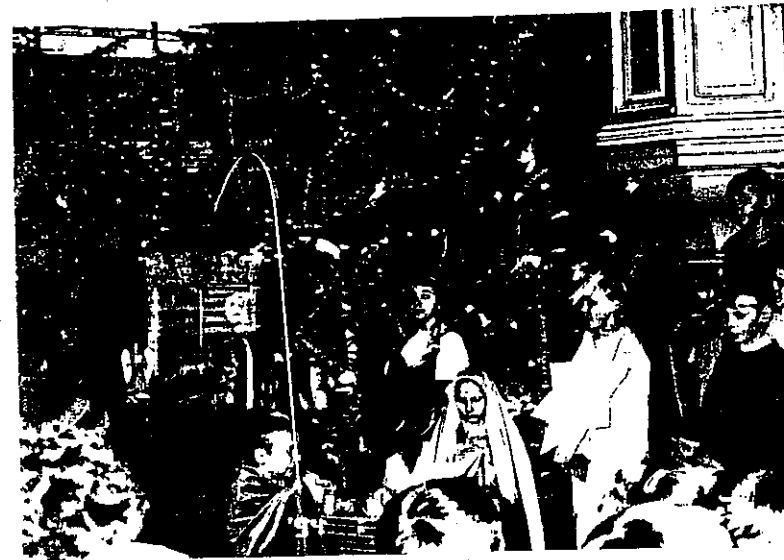
Jeżeli z przeprowadzonych analiz wybrano zadanie inwestycyjne o najniższych kosztach (realizacji i eksploatacji) to 1 pkt., w przeciwnym wypadku 0 pkt.

Pożyczki, kredyty preferencyjne na inwestycje

Jeżeli zadanie inwestycyjne finansowane jest z pożyczki, kredytu preferencyjnego to wpisujemy procent pożyczki, kredytu w ogólnych nakładach inwestycyjnych.

Negatywna ocena społeczna inwestycji

Jeżeli realizacja zadania inwestycyjnego jest oceniana negatywnie to 1 pkt., jeżeli jest brak reakcji lub jest ona pozytywna to 0 pkt.



14 stycznia 2001r. w Kościele Parafialnym w Tokarach miało miejsce miłe i podniosłe wydarzenie, które przypominało zebranych wiernym czas wigilijnych radości i nadziei. Stało się to możliwe dzięki inicjatywie katechетки Pani Katarzyny Bednarkiewicz, która wraz z dziećmi klas III – IV przygotowała montaż słowno – muzyczny pt. "Bóg się rodzi „Młodzi artyści śpiewali kolędy, recytowali wiersze, grali na fletach. W jasełkach nie zabrakło aniołów, pasterzy, trzech króli no i oczywiście Józefa i Maryi z małym Jezusem w żłobie. Oprócz znakomicie opanowanych ról, na pochwałę zasługuje inwencja twórcza dzieci w projektowaniu strojów i dekoracji.

Okres Bożego Narodzenia to czas szczególny w naszej polskiej tradycji i kulturze. Pamiątka przyjścia na ziemię Zbawiciela, okoliczności z tym wydarzeniem związane, znalazły odbicie w przedstawieniu. Jasełka są z pewnością jednym ze sposobów wychowywania do wartości. Uświetnienie nimi Świąt Bożego Narodzenia, tak ważnych dla naszych rodzin, docenili zarówno zebrani wierni, jak i Ks. Proboszcz Antoni Janicki, który podziękował dzieciom i opiekuncze za przygotowanie uroczystości. Należy podkreślić fakt, iż uczniowie zaprezentowali jasełka już wcześniej. Było to 19 grudnia 2000r. na corocznym spotkaniu oplatkowym w Szkole Podstawowej w Tokarach, na które tradycyjnie są zapraszani wszyscy pracownicy szkoły, emerytowani nauczyciele i Proboszcz Parafii Tokary. Minione święta są najbardziej „ciepłe” i rodzinne, nic więc dziwnego, że kultywowanie tradycji bożonarodzeniowych zakorzeniło się na dobre w naszych szkołach, zakładach pracy, a przede wszystkim w naszych sercach.

K.B.

zanowni Państwo,

Gmina, podobnie jak każda firma i każde gospodarstwo domowe, ma swój budżet, swoje dochody i wydatki, swoje konieczności i trudne decyzje.

Każdego roku władze gminy muszą przygotowywać możliwie najlepszy projekt gospodarowania naszymi wspólnymi finansami.

Zarządzanie gminą nastawione na mieszkańców jest nowym wyzwaniem dla nas. Nie jednocześnie jedyną skuteczną drogą wypełnienia misji poprawy jakości życia w gminie Kawęczyn poprzez rozwój lokalnej gospodarki, w zgodzie ze środowiskiem przyrodniczym, której jesteśmy częścią.

Pomocne w wypełnieniu tej misji mogą być nowoczesne narzędzia zarządzania gminą takie jak: wieloletnie programy inwestycyjne i finansowe oraz budżetowania zadaniowego.

Rada Gminy Kawęczyn oraz Zarząd podjęły decyzję w sprawie: przystąpienia do opracowania wieloletniego programu inwestycyjnego na lata 2001 – 2007 oraz opracowania programu zadań operacyjnych dla gminy Kawęczyn na rok 2001.

Uchwały te umożliwią Zarządowi Gminy Kawęczyn przygotowanie projektu budżetu na rok 2001 nie tylko w układzie tradycyjnym według klasyfikacji budżetowej, a także w nowej, bardziej przejrzystej formie, z podziałem na konkretne zadania.

Nowością jest również to, że budżet ten stanie się także częścią szerszej strategii rozwoju gminy, ponieważ powstanie w powiązaniu z wieloletnim programem inwestycyjnym na lata 2001 - 2007.

W nowej formie budżetu nastąpi ściśle powiązanie planowanych kwot wydatków z celami, które mają zostać osiągnięte, a wyniki podejmowanych działań będą oceniane poprzez zastosowanie wskaźników efektywności do każdego z celów.

Osiągane cele mają służyć mieszkańcom - zaspokajaniu ich potrzeb i poprawie jakości ich życia. Chodzi po prostu o to, aby nie skupiać się na obietnicach, a konkretnie na efektach i wynikach, oraz aby dzięki nim lepiej kontrolować wydawanie publicznych pieniędzy.

Przy wdrażaniu nowoczesnych narzędzi zarządzania gminą nieodzowna jest współpraca z mieszkańcami, którzy powinni mieć szerszy wgląd w naszą pracę oraz dla wspólnego dobra powinni również uczestniczyć w całym procesie ustalania szczegółów (wyboru i ocen zadań), które są ważne dla rozwoju gminy.

Broszura, którą kieruję do Państwa, jest pierwszym krokiem, który ma na celu aktywnie włączyć mieszkańców w proces wyboru i ocen zadań do Wieloletniego Programu Inwestycyjnego Gminy Kawęczyn na lata 2001 - 2007.

Hasło "Najważniejsi są mieszkańcy" nie jest kolejną obietnicą - to efekt, który możemy wspólnie osiągnąć, wzbudzając tym samym zainteresowanie innych, w tym również inwestorów.

Szczegóły dotyczące tej ważnej dla gminy sprawy przedstawiam Państwu prezentując dwa uproszczone sposoby procesu wyboru i ocen zadań do Wieloletniego Programu Inwestycyjnego Gminy Kawęczyn na lata 2001 - 2007.

Zachęcam Państwa do lektury tej broszury i oby okazała się ona dla Państwa ciekawa, bo przecież spacerując po parku, czy idąc jakąkolwiek drogą - mamy do czynienia z budżetem gminy lub zadaniem inwestycyjnym.

Jan Nowak
Wójt Gminy Kawęczyn